

Udviklingsplan for

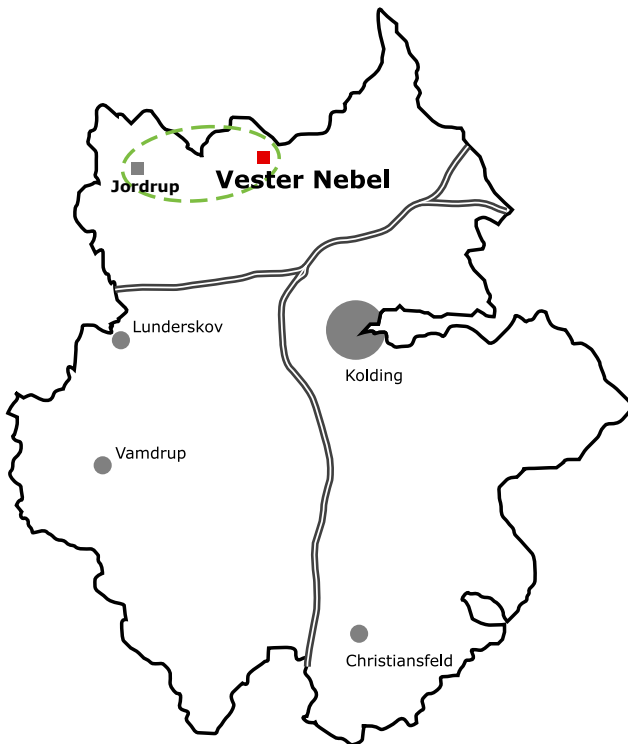
Vester Nebel og omegn



Kolding
Kommune

Indholdsfortegnelse

Forord	3
Karakteristik	5
Luftfoto	7
Beskyttelse, bindinger og kulturhistorie	8
Attraktiv bosætning og byudvikling	10
Fællesfaciliteter, forskønnelse og bevaringsværdige steder	13
Landskabelige omgivelser og stiforbindelser	15
Infrastruktur	16
Bemærkninger fra borgerne	18



Landsbysamarbejderne

Kolding Kommune består af 20 landsbyer, som er organiseret i Landsbyernes Kontaktforum. Landsbyerne er efter geografisk placering og historisk tilknytningsforhold organiseret i 9 landsbysamarbejder, der alle er repræsenteret i Kolding Kommunes Landsbyforum.

Landsbysamarbejderne består i at skabe lokalt samarbejde, som kan styrke den lokale dagligvarehandel, den fælles skole, kirke eller forsamlingshus, de fælles foreninger, de fælles naturværdier i området med mere.

Landsbysamarbejdet Vester Nebel - Jordrup

Vester Nebel indgår organisatorisk i et landsbysamarbejde med Jordrup. De to lokalsamfund indgår hovedsageligt i samarbejde som årsag af den geografiske tilknytning til hinanden. Der eksisterer ikke nogen tradition for samarbejde inden for forskellige områder, og samarbejdet udmønter sig derfor primært i den fælles organisering i forhold til Kolding Kommunes Landsbyforum. Vester Nebel hørte tidligere under Egtved Kommune, og bl.a. derfor har området hovedsageligt været orienteret mod Ågård og Øster Starup i nord (beliggende i Vejle Kommune).

Forslag til Udviklingsplanen er udarbejdet for Udviklingsgruppen under Vester Nebels Borgerforening af GBL Gruppen for by & landskabsplanlægning aps i perioden oktober 2008 til maj 2009.

Med Borgerforeningens bestyrelse som styregruppe (Karsten Barfoed, Peter Jochumsen, Bo T. Kristiansen og Hanne Kristiansen) har der været nedsat en arbejdsgruppe bestående af Ole Dall-Jensen, Frank Darling, Niels Eeg Føns, Marianne Hansen, Steen Johansen, Trille Nikolajsen og Niels Chr. Schultz.

Tekst, layout og illustrationer:

GBL Gruppen for by & landskabsplanlægning aps

Billeder:

Karsten Barfoed og GBL

Tryk:

Kolding Kommune

Luftfoto og grundkort udlånt af Kolding Kommune

Kilder:

Egtved Kommuneplan 2005-2017

Kulturmiljøer i Kolding Kommune

Miljøportalen.dk

Forord

Hermed sendes forslag til udviklingsplan for Vester Nebel og omegn til høring. Den færdige udviklingsplan er udtryk for borgernes ønsker og ideer til områdets udvikling de næste 10-15 år. Forslaget indeholder ønsker og forslag til forbedringer i og omkring Vester Nebel.

Planens indhold er udarbejdet på baggrund af arbejdsgruppens drøftelser på en række møder i 2008, 2 fælles møder mellem GBL og styregruppen med indtrædelse af personer fra arbejdsgruppen (den fælles gruppe kaldes nu Vester Nebel Udviklingsgruppe), samt 2 forudgående borgermøder afholdt på lokal-samfundets eget initiativ i november 2007 og februar 2008. Endvidere er planen justeret på baggrund af Teknisk Forvaltnings kommentarer til et tidligere udkast af planen og endelig fremlagt på et borgermøde i marts 2009.

De indkomne bemærkninger fra borgermøde og offentlighedsfase er efterfølgende vurderet af Udviklingsgruppen og fremgår hovedsageligt som bemærkninger på side 18-19 i hæftet.

Kolding Kommune har opfordret de forskellige landsbysamfund til at udarbejde disse udviklingsplaner for at kende landsbyernes ønsker til udvikling og tiltag for fremtiden.

Her er også tale om forslag til nogle initiativer, der kun kan realiseres, hvis de berørte grundejere og lejere er indforstået hermed.

Forslaget er disponeret som følger:
Først en beskrivelse af Vester Nebel og omegn (beliggenhed, overordnet struktur samt byfunktioner og offentlige faciliteter). Dernæst et afsnit der beskriver bindinger og kulturhistorie, og dermed særlige hensyn i forhold til fremtidig udvikling. De følgende afsnit beskriver og perspektiverer området som henholdsvis bo- og arbejdssted, samt som fritids- og rekreativt område. Forslaget indeholder endvidere et afsnit om infrastruktur, hvor bl.a. de trafikale forhold behandles. Planen indeholder en række ønsker og forslag til forbedrede forhold i området, hvilket beskrives under hvert sit respektive tema.

Udviklingsgruppen anser det for vigtigt:

- at den fortsatte byvækst sker velovervejet, og understøtter byens karakter, dels som selvfungerende bosætningsby, og dels som attraktivt boligområde midt i et unikt landskab
- at forbedre forholdene på skole- og fritidsområdet ved at samle faciliteter centralt i byen, og ved at sammentænke funktioner med ny skole og ny multihal
- at forbedre trafiksikkerheden, dels ved hjælp af indsats på og langs vejene, og dels ved at udbygge stisystemet i området, bl.a. med henblik på sikre skoleveje
- at der udbygges et sammenhængende stinet, bl.a. med henblik på at skabe forbindelser mellem by og omgivende landskab, og for at gøre gå- og cykelafstande kortere og mere oplevelsesrige
- at sikre et boligudbud, der bibeholder den aldersmæssigt brede beboersammensætning i området
- at sikre den fortsatte eksistens og udvikling af områdets mange foreninger og det lokale engagement, herunder forbedre lokaleforholdene ved udnyttelse af den nuværende skole

Vester Nebel Udviklingsgruppe

Maj 2009

Primære tiltag i fremtiden

Udviklingsgruppen under Vester Nebel Borgerforening vurderer, at der bør ydes en særlig indsats for at følgende 3 indsatser i udviklingsplanen bliver fulgt op i den nærmeste fremtid:

- 1) Samling af skole, ny multihal og øvrige fritidsfaciliteter på et mere centralt sted i byen (se side 13)
- 2) Med henblik på ikke at forstærke byens langstrakte karakter og for at skabe et mere naturligt centrum i byen, ønskes den fremtidige byudvikling fortsat vest for Vester Nebel (se side 10)
- 3) Etablering af cykelsti mellem Vester Nebel og Kolding Nord (se side 15)

- Sø/Vandløb
- Eksisterende skov

Bølling
Sønderskov

Uhreskov

Ferup Skov

VESTER
NEBEL

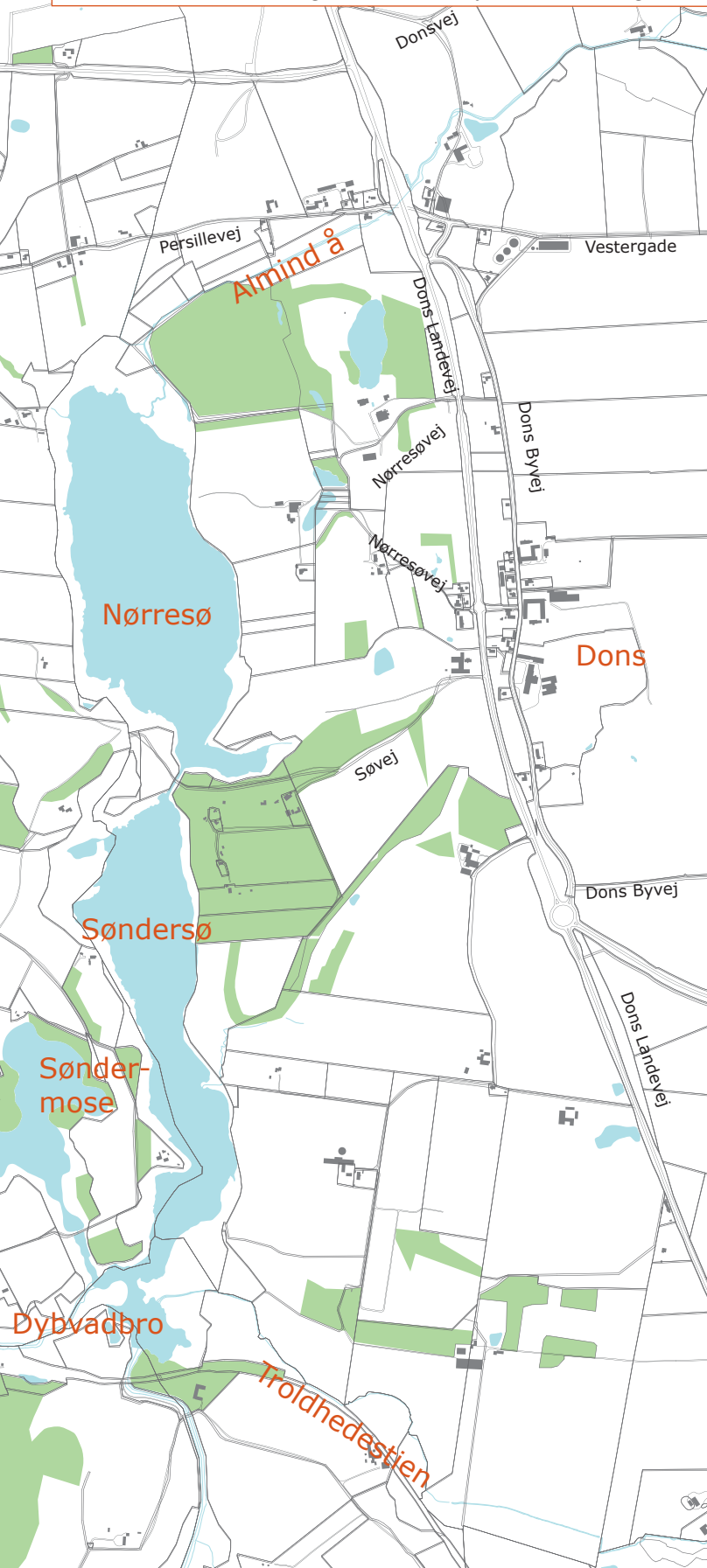
Solgårds-
mark



Karakteristik Overordnet struktur

Vester Nebel er beliggende i den nordlige del af Kolding Kommune. Byen ligger i Vester Nebel Sogn, der grænser op til Vejle kommune, og Vester Nebel er sognets eneste bymæssige bebyggelse.

Fra Vester Nebel er der ca. 7 km til Kolding Nord og ca. 12 km til Kolding centrum. Desuden er der knap 10 km til Egtved, som var områdets tidligere kommuneby. På den nordlige side



af Vester Nebel løber Egtvedvej, der sammen med Dons Landevej - som i nyere tid er blevet trafikikkerhedsforbedret - udgør hovedforbindelsen fra Kolding mod nordvest og herunder Billund. Dons er et lille landsbysamfund beliggende umiddelbart på den modsatte side af Donssøerne i forhold til Vester Nebel, men Dons hører dermed også til et andet sogn; Almind Sogn.

Vester Nebel er et større landsbysamfund og har form som en langstrakt vejkylyngeby, som fra slutningen af 1800-tallet blev udbygget med karakteristiske institutioner som skole, kro, brugsforening, andelsmejeri og forsamlingshus foruden mindre håndværksvirksomheder. Af sognets nuværende ca. 600 husstande er de fleste koncentreret i selve Vester Nebel, og set over de sidste 10 år er der kommet ca. 250 nye boliger til. Byen præges af flere nyere boligområder, hvoraf henholdsvis Bakkedraget (i byens sydlige ende) og Sødalen (i nordøst) er nogle af de seneste. Der bor knap 1.800 personer i Vester Nebel sogn, som ligeledes udgør sit eget skoledistrikt.

Koldingvej udgør byens rygrad, og i den nordlige ende af vejen finder man bl.a. Vester Nebel Skole og Børnegården Vester Nebel (børnehave med vuggestuepladser i midlertidige lokaler). Længere mod syd ad Koldingvej ligger Dagli'Brugsen og forsamlingshuset på den ene side og lidt længere mod syd på modsatte side forefindes byens bager. Vester Nebel kirke ligger ligeledes ud til Koldingvej, og et stykke inden byzonen passeres i syd, forefindes et mindre erhvervsområde. Længere mod øst (ad Bavnehøj) finder man byens sportsplads, og i en tidligere børnehavebygning på arealet har lokalhistorisk arkiv og Aktivitetshuset Oasen sine lokaler.

Vester Nebel er omgivet af 2 nord-sydgående dale, nemlig Vester Nebel ådal på den vestlige side, og Donssødalen på den østlige side. Disse to landskabelige træk præger området og udgør en uvurderlig naturressource.

Institutioner og foreninger

Som det fremgår af ovenstående er Vester Nebel et større landsbysamfund, der ligeledes rummer mange institutioner og foreninger. På Vester Nebel Skole er der tilbud som SFO og 0.-6. klasse, mens Alminde-Viuf Fællesskole fungerer som kommunal overbygningsskole. Den ovennævnte Dagli'Brugs omfatter ligeledes tankanlæg, medicinudlevering, biblioteksautomat og postbutik.

Byens sportsplads anvendes af en velfungerende idrætsforening, som dog ikke råder over halfaciliteter i byen. Området er yderligere begunstiget med en lang række foreninger, hvoraf kan nævnes en borgerforening, flere grundejerforeninger, Initiativforeningen, en lokalhistorisk forening, en sportsfiskerforening, en folkedanserforening ("De 4 Hjørner"), en teaterforening (Brusk Herreds Mor-skabs- og Teaterforening) og Vester Nebel Efterløn- og pensionistforening.

Områdets mange foreninger kommunikerer i lokalbladet "Forenings Nyt", der dækker Vester Nebel Sogn og Øster Starup Sogn (Vejle Kommune).

Den lokale KFUM spejdergruppe hører til i spejderhytten "Løvehulen", beliggende umiddelbart nord for byen.



VESTER NEBEL

Uhreskov

Ferup Skov

Ferup Nyvang

Troldhedestien



Luftfoto

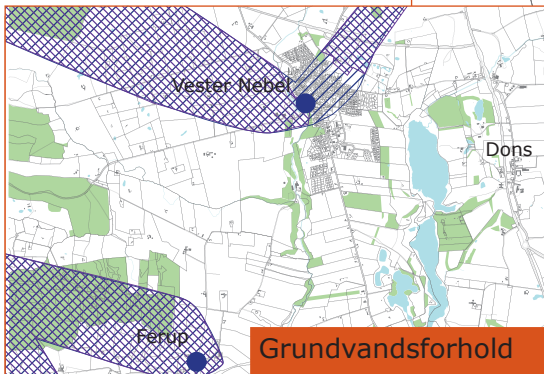
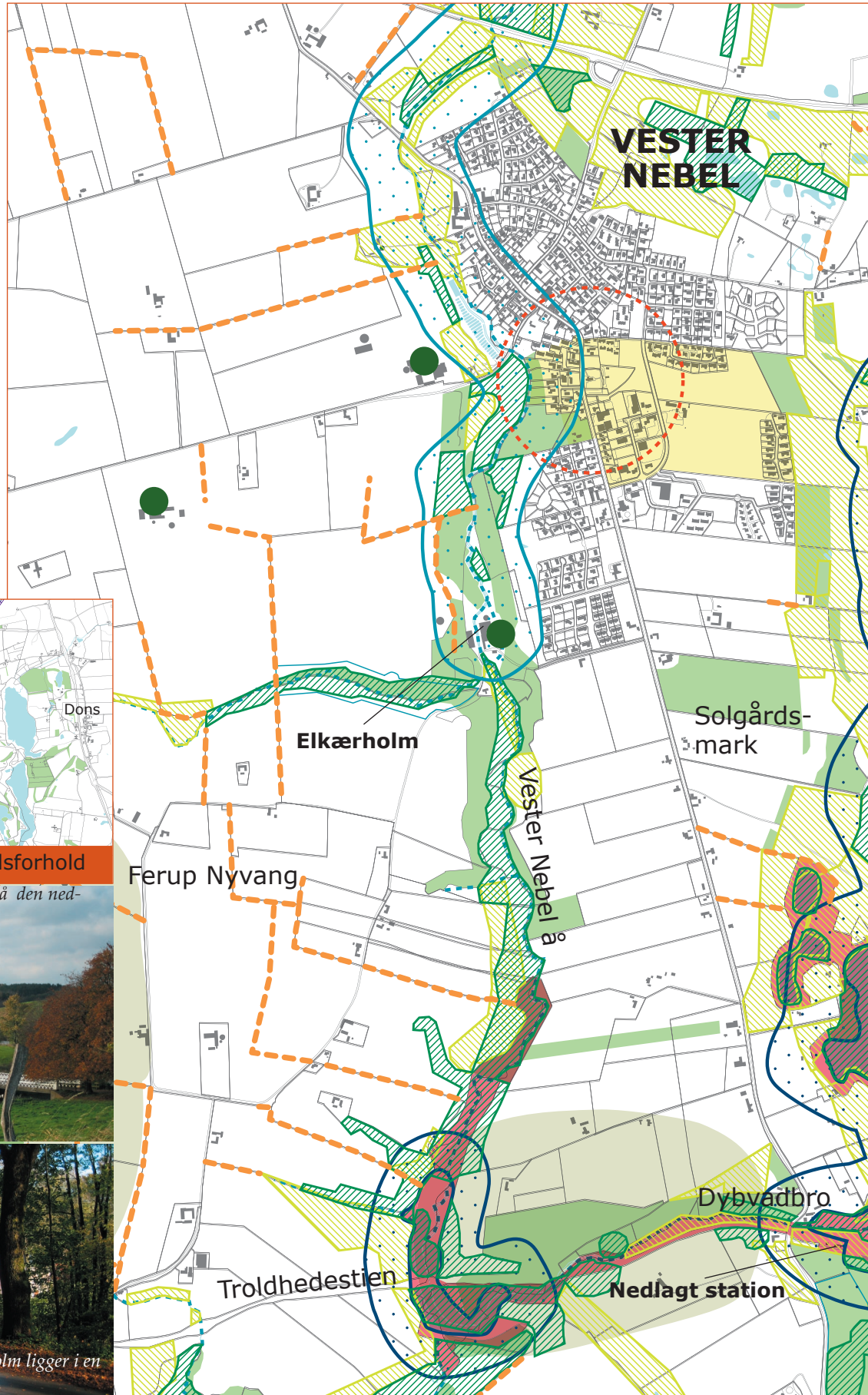
(2006)

Beskyttelse, bindinger og kulturhistorie

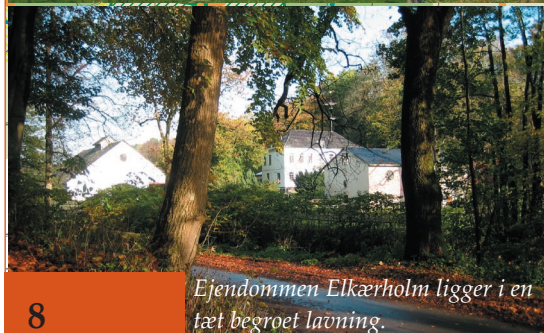
Dette kort angiver de væsentligste bindinger, som nødvendigvis må tages med i den samlede vurdering af områdets udviklingsmuligheder.

For at sikre at den fremtidige byudvikling ikke truer grundvandet, er det nødvendigt at afdække en række forskellige beskyttelsesforhold, der sikrer grundvandet - hvilket bl.a. gælder kategorien "særlige drikkevandsinteresser". Af det lille kort fremgår det, at der i Vester Nebels tilfælde er to 'tunger' af område med særlige drikkevandsinteresse, der rækker ind i landsbyens bebyggelse.

-  Sø/Vandløb
-  Eksisterende skov
-  Fredede fortidsminder
-  Større husdyrbrug
-  Fredede fortidsminder m/ beskyttelseslinie
-  Beskyttede jord- og stendiger
-  Kirkebyggelinier
-  Beskyttede vandløb
-  Kirkeomgivelser
-  Kulturmiljø
-  Skovbyggelinier
-  Åbeskyttelse
-  Søbeskyttelse
-  §3 områder (eng, hede, mose, overdrev, strandeng og sø)
-  Udpeget ny natur
-  Indvindingsopland for vandværker
-  Særlige drikkevandsinteresser
-  Vandværker



Busholm bro. I baggrunden anes taget på den nedlagte station i Dybvadbro.

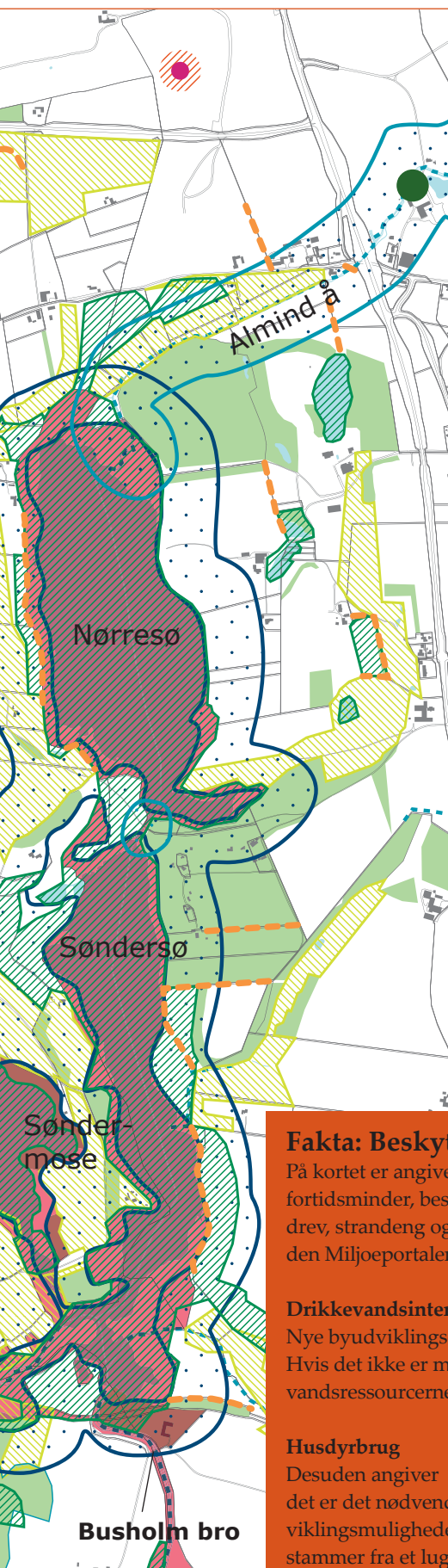


Ejendommen Elkærholm ligger i en tæt begroet lavning.

Kulturhistorie

Severin Jørgensen (1842-1926)

Vester Nebel Brugsforening var en af Kolding oplands tre første brugsforeninger. Den blev oprettet i 1874 af Severin Jørgensens 2 brødre, der var henholdsvis lokal friskolelærer og gårdejer i Dons. Da den første uddeler ikke levede op til forventningerne, blev Severin Jørgensen hidkaldt og fungerede som uddeler i Vester Nebel i perioden 1875-1911. I den periode var han ligeledes initiativtager til først en fællesindkøbsforening for alle brugsforeninger på Koldingegnen, dernæst for Fællesforeningen af Jyske Brugsforeninger, og i 1896 var han medstifter af den landsdækkende Fællesforeningen for Dansk Brugsforeninger (FDB), hvor han fungerede som formand fra foreningens stiftelse til 1913.



Elkærholm

Herregården Elkærholm var og er en af egnens store besiddelser. Tidligere hørte også kirken i Vester Nebel til gårdens besiddelse, men i 1930 blev kirken selvejende og overgik til folkekirke.

Smeltevandsdalen "Bækdal" – eller "smedefolden" i daglig tale – findes umiddelbart sydvest for Elkærholm, og området hører til herregården. I denne dal er der fundet rester af fortidige skvatmølleanlæg. Disse anlæg var nøje betinget af det omgivende miljø: den smalle, dybt nedskårne dal med væld i siderne og med et vandløb i bunden med stærkt fald og rigelig vandføring. Anlægget går langt tilbage i middelalderen.

Trolldhedebanen (1917-1968)

Banen blev anlagt i perioden 1914 til 1917. Den gik fra Trolldhede mellem Herning og Skjern over Grindsted til Kolding, med en afstikker til Vejen. Ved Dybvadbro, umiddelbart syd for Donssøerne, var der en station. Stationen er velbevaret med pakhus og læsserampe, og pakhuset rummer i dag en informativ plancheudstilling om Trolldhedebanens historie. Banen havde stor betydning under de to verdenskrige, hvor mængder af tørv og brunkul blev fragtet fra udvindingsområderne i det midtjyske til udskibning fra Kolding til resten af landet.

Store dele af Trolldhedebanen blev efter nedlæggelse i 1968, sløjfet fuldstændigt. Dog er den ca. 10 km lange strækning mellem Kolding, over Bramdrupdam og Ferup bevaret og omdannet til natursti, der kan nydes til fods, til hest eller på cykel.

Busholm bro

Broen er efter al sandsynlighed flyttet til stedet i 1937 fra den gamle grænse ved Skodborghus. Her gik den over Kongeåen fra 1864-1920. Den sydvestlige jernsøjle bærer årstallet 1862.

Opførelse af Harteværket og ændring af vandløb

I 1919 købte KOH (Kolding Oplands Højspændingsværk) Donssøerne som vandreservoir for Harteværket. Desuden blev der iværksat et projekt med henblik på at ændre vandets afløbsmønster. Tidligere løb Almind Å gennem Donssøerne forbi Dybvadbro, og videre til Kolding Å via Vester Nebel Å. Ved at bygge en spærredæmning ved sammenløbet af Vester Nebel Å og Almind Å skabtes Stubdrup Sø, og herfra tvang man vandets løb østover via Stallerup Sø, hvorfra der gravedes en 2 km lang cementkanal mod syd til Harteværket. Anlægget medførte en betydelig vandstandshævning opstrøms i Donssøerne (Nørresø og Søndersø) og Søndermose. Ved at vende vandet skabtes en faldhøjde på 26 meter, hvilket kunne udnyttes til at omsætte vandkraft til elektricitet.

Fakta: Beskyttelse og bindinger

På kortet er angivet bindinger som kulturmiljø, kirkebyggelinie, kirkeomgivelser, beskyttede jord- og stendiger, fortidsminder, beskyttede vandløb, å- og søbeskyttelseslinie, skovbyggelinie, §3-områder (eng, hede, mose, overdrev, strandeng og sø), udpeget ny natur og drikkevandsinteresser. Disse informationer er gengivet fra hjemmesiden Miljøportalen.dk.

Drikkevandsinteresser

Nye byudviklingsområder må som udgangspunkt kun udlægges, hvor der ikke er særlige drikkevandsinteresser. Hvis det ikke er muligt, skal områderne udlægges så der tages særlige forholdsregler til beskyttelse af grundvandsressourcerne.

Husdyrbrug

Desuden angiver kortet et udvalgt antal af områdets erhvervsmæssige dyrehold. Årsagen til angivelse heraf er, at det er det nødvendigt at screene området for eventuelle lugtgener fra landbrug, for at afdække områdets byudviklingsmuligheder. De informationer, der ligger til grund for angivelse af erhvervsmæssige dyrehold, stammer fra et lugtkort udarbejdet på baggrund af det centrale husdyrregister og lovkrav til lugt.

Attraktiv bosætning og byudvikling

Vester Nebel har udviklet sig fra at være et lokalsamfund, hvor en stor andel af de bosatte også arbejdede i lokalområdet, til et mindre bysamfund, hvor mange af beboerne dagligt kører uden for området for at arbejde og klare andre af hverdagens gøremål. Som beskrevet i forrige kapitel er der i det seneste årti bygget ganske mange boliger, og nye kvarterer er skudt frem. Dette synes ganske forståeligt idet Vester Nebel og omegn besidder en lang række bosætningskvaliteter, hvor i blandt de unikke natur- og landskabsressourcer må være en særlig stærk faktor. Byen har samtidig de nødvendige institutioner og servicefunktioner, der skal til, for at få en hverdag til at hænge sammen for fx en børnefamilie (dagpasning, skole, dagligvarebutik og fritidstilbud).

En af følgevirkningerne af den kraftige byvækst og samt den ændrede profil fra selvfungerende landsby til hovedsageligt bosætningssted er, at der særligt i morgentimerne opleves et stort omfang af trafik. Dette gælder særligt ved skolen, der sammen med Børnegården genererer en del til- og frakørsel i et knudepunkt i byens nordlige ende.

Som nævnt i forrige kapitel har Vester Nebel udviklet sig som en langstrakt bebyggelse om Koldingvej. Med den hidtidige planlægning, hvor der peges på yderligere udstykninger i den sydlige ende af byen, særligt på den vestlige side af Koldingvej, vil byen blive yderligere langstrakt. Det erkendes, at der pågår en mere detaljeret planlægning af de første etaper af byens yderligere byvækst. På det grundlag accepterer lokalsamfundet at byen udvides yderligere mod syd, dog på et reduceret areal i forhold til kommunens sydlige grænse for byudviklingsområde overført til byzone. Jf. kortets grå felter gælder dette på begge sider af Koldingvej.

Nyt boligområde

I stedet for de arealer, der hermed ønskes taget ud af planerne for byens vækst, peges der i planen på, at fremtidig boligudstyknings sker vest for Vester Nebel på et større areal beliggende på den sydlige side af Jordrupvej. Jf. kortet side 8 er der grundvandsinteresser i området, men umiddelbart synes det at begrænse sig til den nordlige side af vejen. Det område der peges på er forholdsvist fladt, dog med et kraftigt kuperet terræn mod ådalen og særligt mod Bækdalen i syd.

Jordrupvej vil være den naturlige adgangsvej til området, men da vejen er forholdsvist snæver og der er ringe overblikforhold ved udkørsel fra Jordrupvej til Koldingvej, er det nødvendigt at trafik indgår som et prioriteret emne i fremtidige undersøgelser af områdets realiserbarhed. En anden vigtig dimension, som det er vigtigt at afdække i undersøgelse af muligheden for boligudstyknings det pågældende sted, er forholdet mellem det foreslåede boligområde og landbrug i området. Dette gælder bl.a. afklaring ift. lugtgener.

Ved et fremtidigt boligområde vest for byen, vil Vester Nebel ådal indgå som en smuk grøn kile, der med fordel kan rumme stiforbindelser, som forbinder byen på langs (se kapitlet "Landskabelige omgivelser og stiforbindelser").

Baggrunden for at pege på udstykninger vest for byen er som allerede nævnt, at byen i højere grad ønskes koncentreret om et center. Ud fra den tankegang, og det forhold at flere af de eksisterende byfunktioner som fx skole/børnehave og sportsplads ligger langt fra hinanden, peges der i planen på, at skole og en ny multihal samles med idrætsfaciliteter på samme sted. I første ombæring peges der på en samlet placering på den eksisterende sportsplads, men

Området vest for byen besidder store natur- og landskabskvaliteter, som resten af Vester Nebel og omegn. Her ses området fra nord, på den anden side af Jordrupvej.



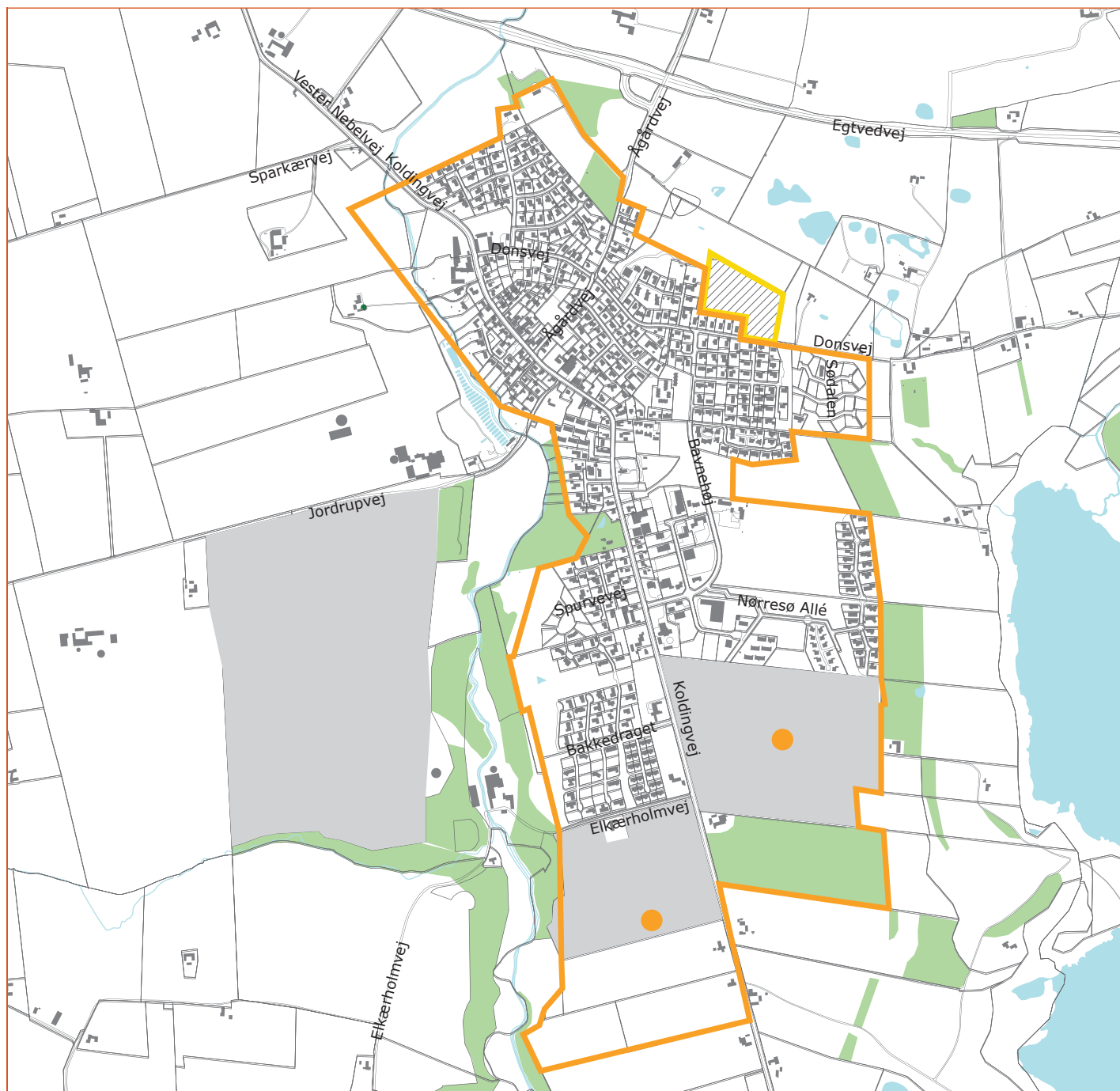
Fremtidsscenario:

Vester Nebel - fra landsbysamfund til forstad

Vester Nebel har udviklet sig til en stadig mere attraktiv bosætningsby. Dette skyldes tilstedeværelsen af optimal adgang til de omgivende naturressourcer, en række moderne og velfungerende institutioner med stor kapacitet og velrenomerede profiler, samt et aktivt idræts- og foreningssliv. Med byens nye udvidelse mod vest, har Vester Nebel dels fået et mere naturligt centrum, og dels er natur og landskab blevet integreret endnu stærkere i byen. Den nye bydel sikrer byens brede beboersammensætning, og understøtter ligeledes lokal dagligvarebutik, skole samt børneinstitutionernes eksistens. Byen præges af en række lavenergiboliger, og i det hele tager fungerer lokalsamfundet som en rollemodel ift. ressourceforbrug, hvilket er lige fra affaldshåndtering, over varmeforsyning til energiforbrug.

Boligområderne i Vester Nebel indeholder grønne kiler, der sikrer sammenhæng og udsyn til det omgivende landskab.





De forslåede udstykninger i Vester Nebel på ovenstående kortet, tager udgangspunkt i et ønske om, at byen ikke skal gøres yderligere langstrakt. I stedet for udbygning i syd, peges der på et areal vest for byen.

lader dette sig ikke gøre, kan disse funktioner med fordel indtænkes i et nyt byområde vest for Vester Nebel. Se næste kapitel for yderligere beskrivelse af en samlet placering af skole, multihal og idrætsanlæg.

Princip ved nybyggeri

Det er et ønske, at nybyggede boliger og bygninger indpasses i eksisterende bebyggelse og det pågældende steds landskabelige karakter. Dette princip bør således efterstræbes i såvel kommende udstykninger, som ved nybyggeri på eksisterende parceller.

Erhvervs- og boligformål

På Koldingvej, mellem byens kirke og Bavnehøj, præges strækningen visuelt af en række erhvervsbygninger. Ved fremtidig fraflytning af områdets erhvervsaktiviteter bør det undersøges hvilke muligheder, der eksisterer for ændret anvendelse af området. Disse overvejelser sker ud fra et ønske om at etablere et mere samlet udtryk langs

- Sø/Vandløb
- Eksisterende skov
- Nye boligområder
- Fra Kolding Kommune - Byudviklingsnotat 2008**
- Byudviklingsområde der overføres til byzone
- Byudvikling på særlige betingelser
- Boliger

Koldingvej, hvor boligformål eller anden anvendelse, som indpasser sig bedre i kirkelige omgivelser, bør være de primære anvendelsesformer.

Den hidtidige praksis med blanding af erhverv og boliger har bevirket, at nogle husstande er påvirket af støj- og lugtgener. Med disse erfaringer og med udgangspunkt i, at Vester Nebel ligger tæt på store erhvervsarealer i Kolding Nord, ønskes der ingen yderligere erhvervsudbygning i Vester Nebel.



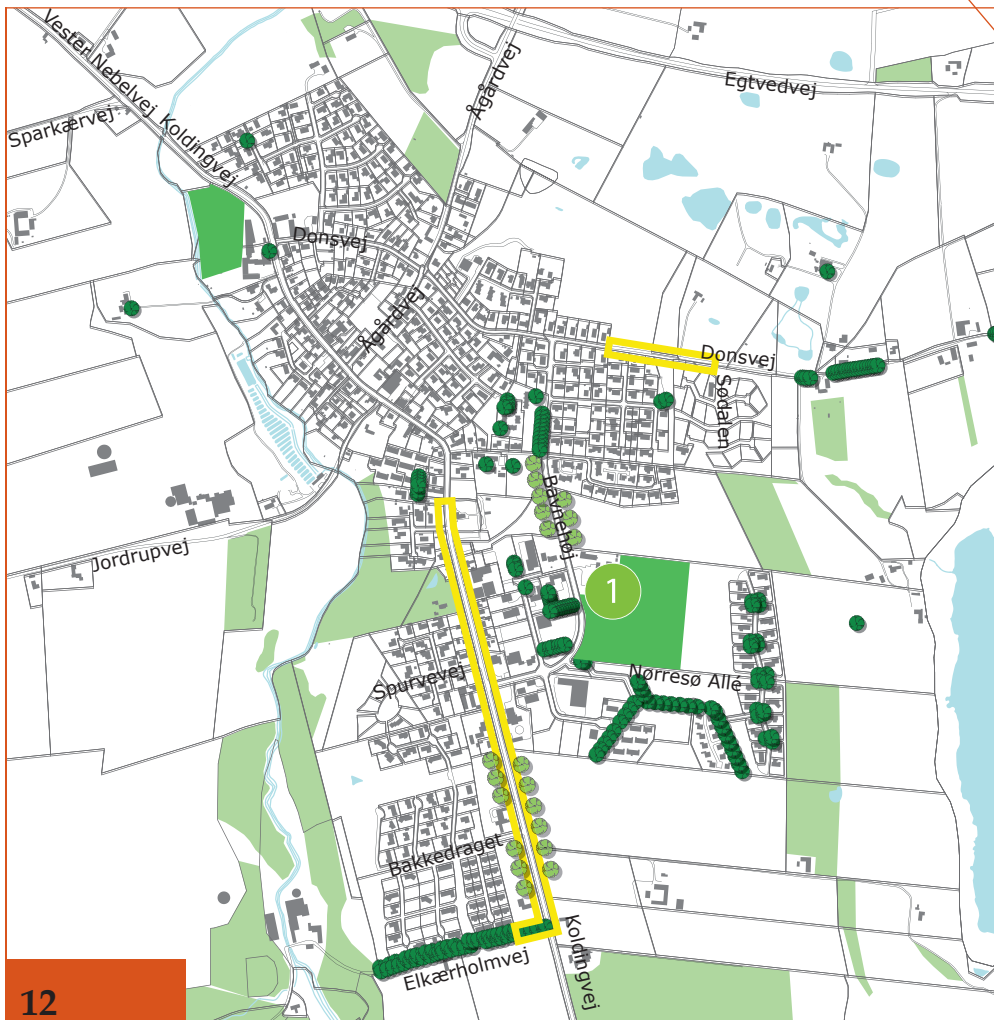
- Sø/Vandløb
- Eksisterende skov
- Grønne arealer
- Særlige kig fra byområde
- Eksisterende træer



Et af byens markante huse, oprindeligt bygget til Severin Jørgensen.



Lokalt eksempel på hus præget af bevægelsen "Bedre Byggeskik". Tegnet af den lokale bygmester Ole Martin Walther (1884-1926), som har tegnet en del bygninger på egnen og i Kolding.



Buste af Severin Jørgensen i det lille mindeanlæg modsat Dagli'Brugsen.

- Sø/Vandløb
- Eksisterende skov
- Grønne arealer
- Ønsket belysning
- 1 Rekreative arealer
- Nye træer
- Eksisterende træer

Fællesfaciliteter, forskønnelse og bevaringsværdige steder

Med Vester Nebels beliggenhed midt i et naturskønt område er der rundt om i byen mange fascinerende kig til den omgivende natur – en række af disse er markeret på øverste kort. Endvidere rummer byen en række tidstypiske bygninger, som hver især fortæller en historie om byens udvikling over tid. Et andet historiefortællende element i byen er mindeanlægget modsat Dagli'Brugsen, hvor der er opstillet en buste af Brugsforeningspioneren Severin Jørgensen, der var uddeler i Vester Nebel i perioden 1875-1911.



Ved sportspladsen forefindes både klubhuset (tv.) og Aktivitetshuset "Oasen" (mf.) med lokalhistorisk arkiv i dele af lokalerne. På dette sted og det øvrige areal, peges der på mulighed for samling af skole og fritidsfaciliteter.

Ønsker til tiltag

1: Samling af skole og fritidsfaciliteter

I Vester Nebel forefindes der som allerede nævnt både en skole og en børnehave. Børnehaven er normeret til 100 børn og fuldt belagt. Desuden er der oprettet 12 vuggestuepladser i midlertidige lokaler på Børnegården indtil en planlagt ny tilbygning er opført. Opførelsen synes dog udskudt.

Skolen blev i 2001 udbygget med et nyt indskolingsafsnit samt SFO- og administrationslokaler. Skolen rummer pt. knap 200 børn fordelt på 0.-6. klasse. Nordvest for skolebygningen forefindes en lavtliggende græsplæne, som anvendes til idræt i den udstrækning det er muligt. Arealet er ofte oversvømmet som følge af, at det ligger ned til Vester Nebel å. Det kan her være nødvendigt at justere stemværkerne, der regulerer vandstanden på den pågældende å-strækning. Som følge af de eksisterende forhold med hyppige oversvømmelser minimale faciliteter anvender skolen hovedsageligt sportspladsen til afvikling af uden-dørs idrætstimer. Sportsplads og skole er vel at mærke beliggende et stykke fra hinanden.

Der både planlægges og ønskes yderligere udstykninger af boliggrunde i Vester Nebel. For at fremtidssikre byen og områdets kapacitet på skole- og fritidsområdet, og med henblik på at samle de pågældende faciliteter, peger planen på, at der bygges en ny skole og multihal på en del af den eksisterende sportsplads. Denne placering vil være langt mere centralt i byen, og samtidig vil det være en anledning til at gennemtænke stiforbindelser mellem byens mange boligområder og dette nye centrum.

Ved en ny disponering af det pågældende område, der også omfatter det eksisterende klubhus, aktivitetshuset – begge opført i træ – og parkeringsarealet, gives der mulighed for opførelse af skole med overbygning, SFO og multihal til anvendelse for både skole og idrætsklubben, som ligeledes vil få forbedrede omklædnings- og klubfaciliteter. I det samlede kompleks bør der desuden oprettes et sted, hvor byens større børn og unge mennesker har mulighed for at mødes. Der er efterspørgsel på lokaler, hvor denne beboergruppe kan mødes om fælles interesser som IT, computerspil, bordtennis o.lign.

Nogle af de boldbanearealer, der bebygges med skole og hal, kan eventuelt erstattes i den grønne kile nord for området. Her er det dog nødvendigt at respektere indkig til kirken, hvilket gør at volde og lysanlæg med stor sandsynlighed ikke kan etableres.

Som led i den beskrevne samling af skole- og fritidsfaciliteter, kan den fraflyttede skolebygning huse de aktiviteter, som nu hører til i Aktivitetshuset "Oasen" og lokalhistorisk arkiv. Desuden kan områdets dagplejere, vuggestue, børnehave og øvrige pasningstilbud samt forskellige fritidsforeninger have glæde af de ledige lokaler og udearealer på den nuværende skoles grund.

Fortove og belysning

Byens fortove er generelt i dårlig stand. Flere steder er fliser knækket med risiko for faldulykker til følge. På begge sider langs Koldingvej løber asfaltbelagt fortov og cykelbane. Særligt på en strækning ved kirken er fortovsbelægningen i dårlig stand, og flere steder rundt om i byen er belægningen renoveret med lappeløsninger. Der er således et ønske om, at fortovene i byen gennemgribende renoveres, og at der generelt sikres mere sikre forbindelser særligt til skole og idrætsfaciliteter (se "Landskabelige omgivelser og stiforbindelser").

Ca. halvdelen af den eksisterende gadebelysning på Koldingvej er monteret på træpæle. Som led i en samlet renovering af fortove og belysning ønskes også denne del af gadebelysningen erstattet med et kønere og mere tidsvarende lysarmatur. Desuden ønskes gadebelysningen flyttet til fortovssiden samt fortsat til Elkærholmvej.



Vej- og cykelforholdene på Koldingvej, set fra p-pladsen ved kirken. Belægning og belysning trænger til en renovering.

Sødalen er det senest udbyggede boligområde i Vester Nebel, og adgang til dette område sker fra Donsvej. På en længere strækning langs Donsvej frem til indkørsel til boligområdet er der hverken fortov eller belysning. For at skabe mere sikre forhold for gående og cyklister, og med henblik på at markere den bymæssige bebyggelse, ønskes der etableret gadebelysning og fortov på den omtalte strækning. En alternativ adgang til området for gående og cyklister kan med fordel ske fra det tilstødende boligområde vest for Sødalen (se næste kapitel for markering på kort).

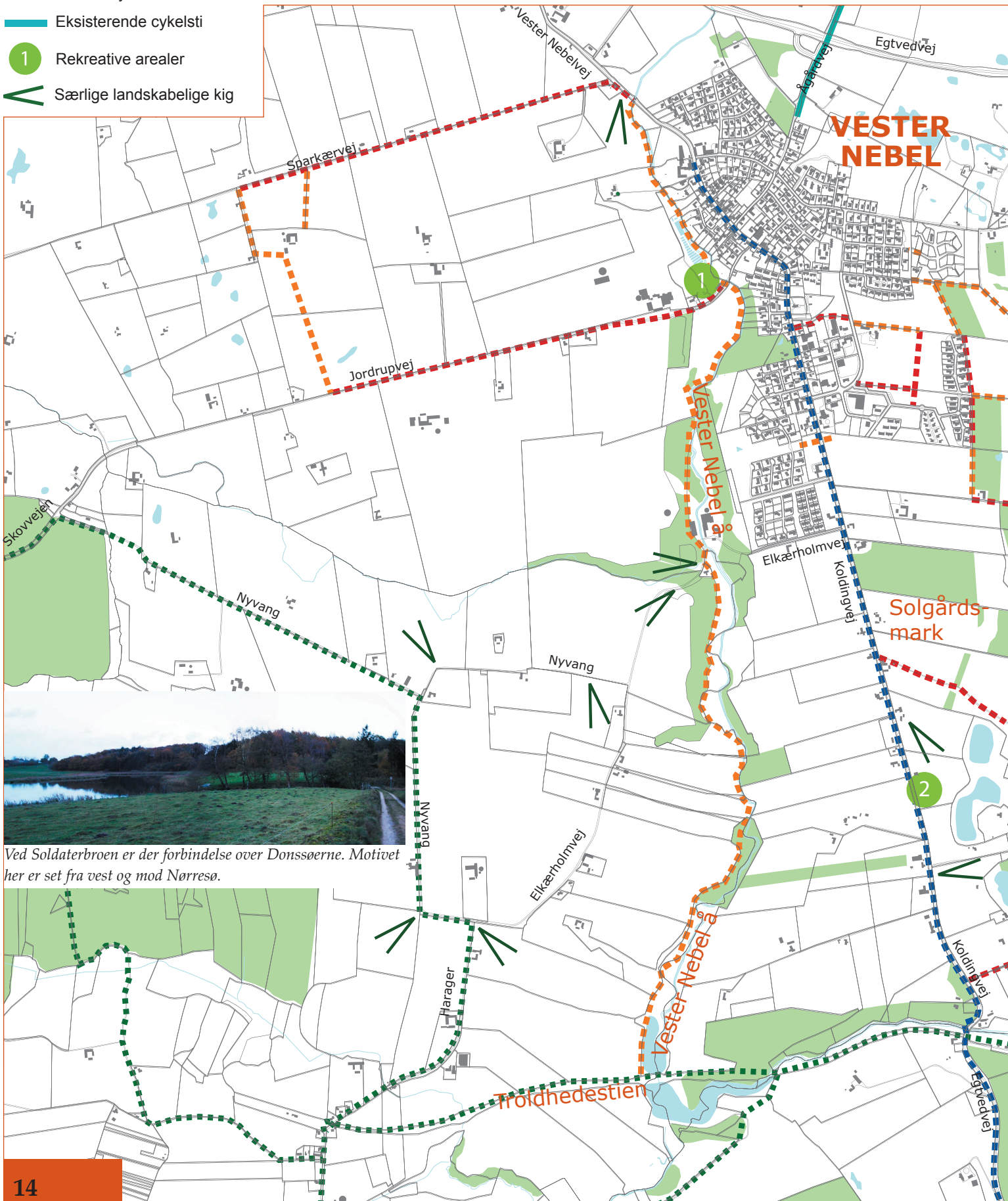
Miljøstationer

Der forefindes i skrivende stund kun én miljøstation i Vester Nebel, og den er placeret på Nytoft. Med henblik på at højne genanvendelse og miljøhensyn ønskes der opstillet miljøstationer flere steder i byen, hvilket synes særligt nødvendigt, efterhånden som byen er udvidet med en række nye boligområder.

Hidtidige bestræbelser har endnu ikke resulteret i flere miljøstationer, og derfor ønskes denne funktion indtænkt i bebyggelsesplanerne for fremtidige udstykninger i området.

-  Sø/Vandløb
-  Eksisterende skov
-  Ønskede stiforbindelser
-  Eksisterende stiforbindelser
-  Regional stierute
-  Ønsket cykelsti
-  Eksisterende cykelsti
-  1 Rekreative arealer
-  Særlige landskabelige kig

Donssøerne set fra 'højderyggen', hvor Koldingvej fører til Vester Nebel.



Ved Soldaterbroen er der forbindelse over Donssøerne. Motivet her er set fra vest og mod Nørresø.

Landskabelige omgivelser og stiforbindelser

Vester Nebel og omegn præges som nævnt af to nord-sydgående dale, hvilket beriger området med et smukt og varieret landskab med skovlommer, åer og søer. Endvidere er hele området udpeget som værdifuldt landskab. Der forefindes allerede en del stiforløb, som forbinder byen med den omgivende natur, men der eksisterer stadig et potentiale i at udbygge det eksiste-

rende stisystem og forbedre tilgængeligheden til de store naturressourcer i området (fx via ordningen "Spor i landskabet").

Ny stiforbindelse langs ådalen

I planen peges der på at etablere en stiforbindelse langs ådalen vest for byen. Denne strækning må nødvendigvis løbe, så den ikke konstant oversvømmes, men med den rette placering vil den være et godt gang- og evt. cykelalternativ til Koldingvej. Herved etableres en forbindelse bagom byen, men jf. det tidligere beskrevne ønske om at udbygge Vester Nebel på et areal syd for Jordrupvej, vil der også skabes forbindelser mellem nye boligområder, eksisterende by og den omgivende natur. Optimalt set kan stien etablere forbindelse fra Vester Nebelvej nord for byen til Troldhedestien i syd.

1: Et nyt rekreativt område

Undervejs passerer den ønskede sti et dambrug, hvis bassiner ikke længere er i brug. Når erhvervsaktiviteterne helt hører op, er der potentialer i, at udnytte områdets placering, kulturhistoriske værdi og indhold. Anlægget kan således omdannes til rekreativt areal, hvor der også er mulighed for ophold. Det er oplagt at omdannelsen af området kunne ske med "vand" som tema. Med den rette anvendelse af og tilgængelighed til området, vil der kunne blive tale om et flot grønt-blåt 'andehul' i byen.

Utilgængelige stiforbindelser

Dele af den regionale stierute, der gennemløber området, opleves som utilgængelig. Dette gælder dels på en strækning fra Soldaterbroen og videre mod nord på den østlige side af Nørresø. Her holdes den offentlige adgang ikke i hævd, hvilket der ønskes gjort en indsats for at forbedre.

En anden delstrækning, der til trods for markeringen på kortet, i realiteten ikke synes gangbar, er strækningen fra den østlige side af Pilebro og stik mod syd til Troldhedestien. Denne stiforbindelse synes at være ikke-eksisterende. I stedet foreslås det, at der etableres en stiforbindelse over Pilebro, og fra den vestlige side heraf, kan der etableres en sti, der kobler sig på Troldhedestien.

Underføring af ny sti

Det er et ønske, at der umiddelbart nord for Bakkedraget etableres stiforbindelse under Koldingvej. Herved forbindes eksisterende boligområder med fremtidige boligområder øst for Koldingvej, og desuden giver det en sikker skolevej til den nye fælles placering af skole, ny multihal og fritidsfaciliteter. Underføringen forudsætter at Koldingvej hæves det pågældende sted, hvilket desuden bevirke at strækningen her får et mere vandret forløb.

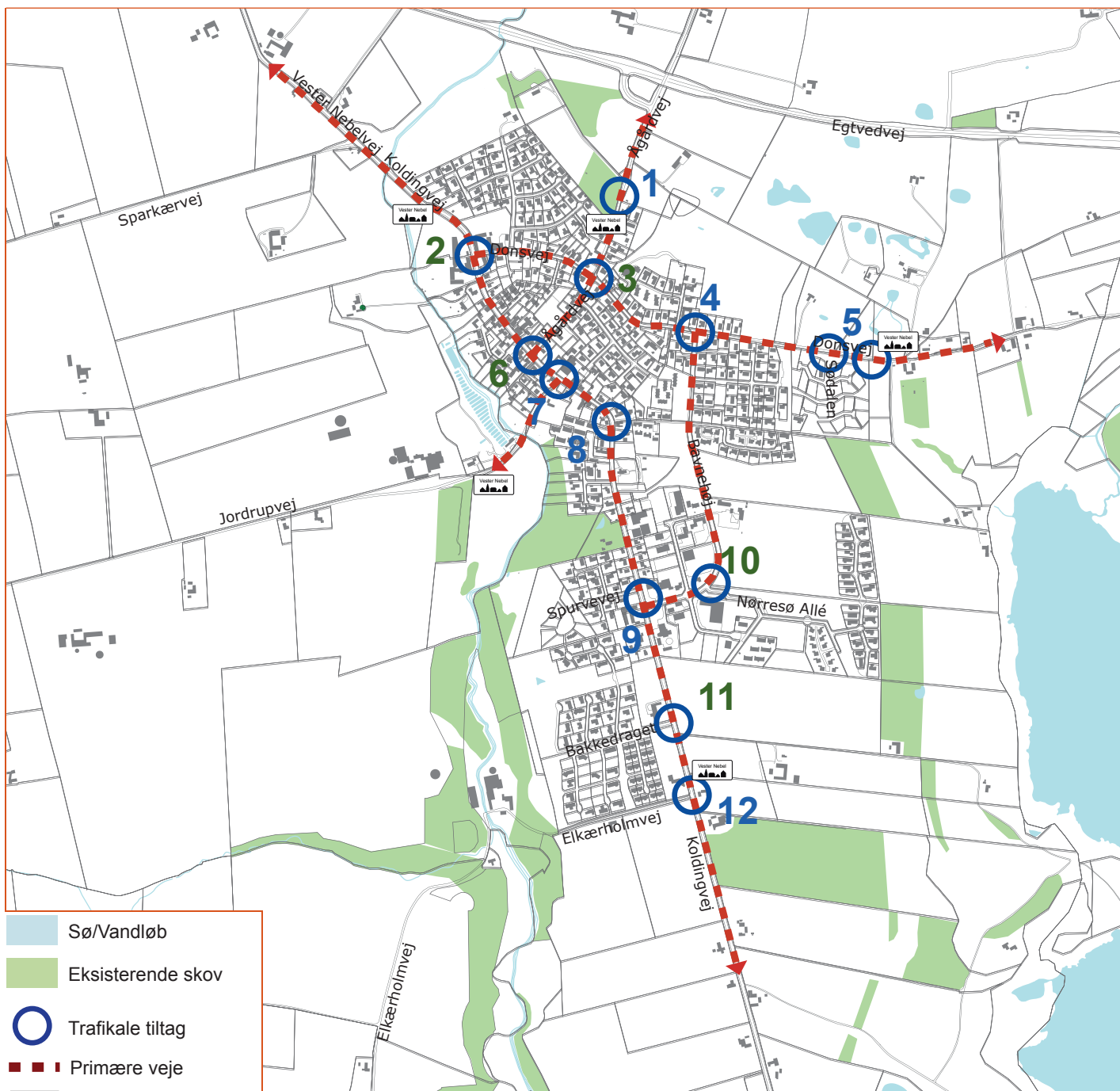
2: Udsigtspunkt

Ved ankomst til Vester Nebel fra syd, passeres en strækning af Koldingvej, der løber på en højderyg med fascinerende udsigt over Donssøerne og det omgivende landskab. Her kunne med fordel etableres et udsigtssted, hvor bilister har mulighed for at gøre holdt, og nyde synet. Dette vil desuden forbedre trafiksikkerheden, idet en vigeplads antageligvis vil reducere omfanget af bilister, der grundet udsigten slækker på deres opmærksomhed på trafik og vejforhold. En sådan vigeplads bør selvsagt placeres på den østlige side af Koldingvej, og det vurderes at der, ved det på kortet markerede sted, eksisterer den bedst egnede kombination af forhold med hensyn til terræn og udsyn.

Forbedret cykelforbindelse til Kolding

Vejstrækningen Koldingvej-Egtvedvej mellem Kolding og Vester Nebel er blevet og bliver stadig mere trafikeret. Endvidere har strækningen et forløb, der bugter sig en del, og dermed flere steder bevirker ringe oversigtsforhold for henholdsvis cyklister og motoriserede køretøjer. Derfor er der et udpræget ønske om, at der etableres en cykelsti mellem Vester Nebel og Kolding Nord. Langs Koldingvej vil det angiveligt være mest hensigtsmæssigt at udføre en sådan cykelsti som en dobbeltrettet sti, placeret på vejens vestlige side.





Infrastruktur Trafiksikkerhed

Borgerne har peget på en række problematiske steder i området. I denne plan formidles de udpegede steder og de trafiksikkerhedsmæssige problemer, der eksisterer her. De endelige løsningsforslag bør dog bero på en egentlig trafikplan, hvor sognet og tilstødende områder behandles i sin helhed. En sådan trafikplan er en omfattende og specialiseret opgave og ligger derfor uden for dette projekt. Det er dog generelt et forbedrende tiltag at sikre, at byzonen er tydeligt markeret med byskilte som minimum. Desuden kan der i de mest belastede kryds udføres tiltag, der visuelt virker hastighedsdæmpende, hvilket fx kan gøres ved hjælp af strategisk plantede træer eller kantning af vejen.

Det er vel at mærke nødvendigt i de hastighedsdæmpende foranstaltninger at tage hensyn til store køretøjer, som fx landbrugsmaskiner. Det må derfor indtænkes, at køretøjer kan passere de hastighedsdæmpende foranstaltninger, eller at der findes alternative ruter.

Før problempunkterne udpeget af borgerne beskrives i det følgende, skal det nævnes at kommunen i skrivende stund udfører et samlet trafiksaneringsprojekt, der omfatter tiltag ved markering 2, 3, 6, 10 og 11 (markeret på kort med grønne tal). Umiddelbart vil trafiksikkerhedsforholdene blive forbedret de pågældende steder, men hvorvidt projektet løser de i planen omtalte problemstillinger, må granskes i den nærmeste fremtid.

1: Cykelsti i nord

Den eksisterende dobbeltrettede cykelsti mellem Ågård og Vester Nebel ender umiddelbart nord for byen. Da indkørslen til Vester Nebel udgøres af en lille bakke, kan der opstå risikobetonede trafiksituationer, ved cyklisternes passage af vejen, og ved de ringe overblikforhold på stedet.

2: Krydset Koldingvej / Donsvej

Dette kryds er særdeles trafikeret af forskellige typer trafikanter, grundet dets placering ved skole, børnehave og den nordlige ankomst til Vester Nebel.

I forbindelse med det omtalte trafiksaneringsprojekt etableres her en hævet flade med rød asfalt. Ramperne i dette kryds dimensioneres til en hastighed på 30 km/t.



Krydset ved skole og børnehave, set fra Donsvej.



Der ønskes forbedrede parkeringsforhold ved byens bageri (gule bygning th.).



Den nordlige ankomst til Vester Nebel, med krydsende cyklister på bakken.

3: Krydset Donsvej / Ågårdvej

Dette kryds er ganske trafikeret af forskellige typer trafikanter, grundet dets placering tæt på skole og børnehave, foruden at to af byens primære veje krydser hinanden.

Ligesom forrige kryds etableres der i forbindelse med trafiksaneringsprojektet en hævet flade med rød asfalt. Ramperne i dette kryds dimensioneres ligeledes til en hastighed på 30 km/t.

4: Krydset Donsvej / Bavnehøj

Her er endnu et ganske trafikeret kryds. Krydset kan med fordel markeres bl.a. med henblik på at undgå u hensigtsmæssig høj hastighed.

5: Krydset Donsvej / Sødalen

Sødalen er et helt nybygget boligområde, hvis tilkørsel ligger afsides den øvrige bymæssige bebyggelse. For at undgå u hensigtsmæssig høj hastighed på stedet er der behov for i højere grad at markere krydset. (se side 13 for beskrivelse af ønske om fortov og belysning)

6: Krydset Koldingvej / Ågårdvej

Også her er der tale om et ganske trafikeret kryds, hvor en af byens primære veje rammer hovedgaden.

Lige som der i 2 af de forrige kryds, etableres der også en hævet flade med rød asfalt. Ramperne i dette kryds dimensioneres ligeledes til en hastighed på 30 km/t.

7: Krydset Koldingvej / Jordrupvej

Dette kryds har en særdeles central placering i Vester Nebel, da både Forsamlingshus og Dagli'Brugsen ligger her. Desuden både bugter og skråner Jordrupvej stærkt op til sit møde med Koldingvej. Dette bevirker samlet set ganske dårlige overblikforhold, særligt for trafikanter der kommer fra Jordrupvej. Ved den ønskede udvidelse af Vester Nebel mod vest, vil det ydermere være nødvendigt at sikre tilstrækkelige overblikforhold i dette kryds.

8: Ved bageren på Koldingvej

Parkeringsforholdene ved bageren er ikke særligt hensigtsmæssige. Her forefindes ingen vigeplads, hvorfor parkerede biler kan opleves som forhindringer. Endvidere er der et busstoppested det pågældende sted, som sammen med de ringe parkeringsforhold til tider kan bevirke ganske kaotiske forhold.

9: Krydsene Koldingvej / Spurvevej og Koldingvej / Bavnehøj

Inden for en kort strækning på Koldingvej støder både Spurvevej og Bavnehøj til. Disse forhold medfører at den

korte strækning kan opleves som et knudepunkt på Koldingvej. Af samme årsag kan stedet med fordel markeres, ligeledes med henblik på at undgå u hensigtsmæssig høj hastighed på denne strækning.

10: Overgang på Bavnehøj

Nørresø Allé møder Bavnehøj lige der, hvor denne slår et sving. Da der forefindes en del boliger på Nørresø Allé, og en del gående krydser Bavnehøj på dette sted, er det nødvendigt at forbedre krydsningsforholdene på stedet.

Som led i det omtalte trafiksaneringsprojekt, etableres der en helle på dette sted.

11: Krydset Koldingvej / Bakkedraget

Dette kryds er ganske trafikeret grundet udkørsel fra et af byens store boligområder, og dets placering ved den sydlige ankomst til Vester Nebel.

I forbindelse med det omtalte trafiksaneringsprojekt etableres her en hævet flade med rød asfalt. Ramperne i dette kryds dimensioneres til en hastighed på 50 km/t.

12: Krydset Koldingvej / Elkærholmvej

Dette kryds kan udvikle sig til et ganske trafikeret kryds, grundet at det givetvis bliver udkørsel fra et af områdets fremtidige nye boligområder. Allerede nu opleves det, at der er u hensigtsmæssigt dårlige overblikforhold ved udkørsel fra Elkærholmvej til Koldingvej. Dette kan bevirke, at der bør indtænkes markering og hastighedsdæmpende tiltag på stedet.

Reduktion af gennemkørende trafik

Det opleves, at der er en stor gennemkørsel af trafik uden ærinde i området. Her i blandt en del tung trafik og taxaer mellem Kolding og Billund, som 'sparer' 3 kilometer ved at passerer Vester Nebel, frem for at anvende omfartsvejen (Egtvedvej – Dons Landevej). Derfor ønskes der opsat skilte og andre tiltag, der begrænser den gennemkørende trafik - særligt den tunge del.

Endvidere ønskes der opstillet påbudsskilte, som markerer 30 km/t-zonen i 'trekanten' Koldingvej-Donsvej-Ågårdvej.

Varmeforsyning

Hvad angår energiforbrug ser lokalsamfundet Vester Nebel gerne, at området udvikler sig i retning af en rollemodel i kommunen. I øjeblikket er byens boliger tinglyst med brug af naturgas. Ved fremførelse af fjernvarme til nærliggende områder, ses det gerne at dette ligeledes kan blive et tilbud for husstande i Vester Nebel.

Bemærkninger fra borgerne

Udviklingsgruppen har behandlet de fremsendte bemærkninger til forslag til Udviklingsplan for Vester Nebel og omegn. Disse er modtaget i høringsfasen og hovedsageligt efter borgermødet afholdt den 4. marts 2009.

Udbygningsplanerne

Der er stor tilfredshed med udviklingsplanens tanker om begrænsning i byens sydlige del og tanken om en udbygning mod vest.

Der er dog enkelte borgere, der ønsker at fastholde de oprindelige arealudlæg med udbygning af Vester Nebel mod syd. Der anvendes i den sammenhæng forskellige argumenter, hvoraf kan nævnes en opfattelse af, at Jordrupvej ikke kan afvikle den øgede trafik, og at der i udviklingsplanen alligevel kun peges på udstykninger på arealer syd for Jordrupvej. I forlængelse af sidstnævnte skal det understreges, at den konkrete udpegning i udviklingsplanen sker på baggrund af grundvandsinteresser i området. I yderligere en indvending mod udbygning af Vester Nebel mod vest påpeges det, at ådalens naturmæssige ressourcer sættes under pres.

Trafikdæmpning:

Der er udbredt enighed om, at den tunge trafik bør forbydes gennemkørsel både på Koldingvej, Donsvej og Ågårdvej.

Samtidig er de nye trafikdæmpende foranstaltningers effekter ukendte, da de er nyetablerede og endnu ikke belagt med den planlagte farvet asfalt. Der er naturligvis et ønske om realisering af hele det planlagte projekt (jf. side 16). De opsatte 30 km zoneskilte bør dog revurderes ved færdiggørelse af det samlede vejprojekt.

Cykelstier

Der er et stort ønske om en snarlig udbygning af cykelstier på Koldingvej, Donsvej og Ågårdvej i nævnte rækkefølge.

Hvorvidt cykelstien langs Koldinvej bør anlægges på vest- eller østsiden, må bero på en konkret vurdering i planlægningsfasen.

Endvidere fremhæves det, at overbygningsskolen for børn i lokalsamfundet Vester Nebels er placeret i Almind, hvormed en cykelsti hertil er et oplagt og efterspurgt tiltag.

En enkelt borger udtrykker desuden ønske om en cykelsti fra skolen til Sparkærvej.

Gangstier

Emnet og forslagene i udviklingsplanen har medført en del lokal debat, hvilket bl.a. skyldes at enkelte lodsejere føler sig krænket af Udviklingsgruppens forslag og kortenes unøjagtighed. Udviklingsgruppen er opmærksom på disse omstændigheder og villig til debat herom. Henset til en omhyggelig og grundig planlægning, vil "Trampestier" og "Spor i landskabet" dog kunne dække borgernes behov et langt stykke af vejen.

I Sødalen og på Sparkærvej har man vel at mærke frabedt sig de foreslåede løsninger.

Den foreslåede sti ved V. Nebel Å skal nøje planlægges, idet der er sumpet, forefindes brinker og er observeret sjældne dyr i området.

Generelt

Flere borgere påklager ujævne fortove, konkrete strækninger der helt mangler samt dårlig gadebelysning.

Der er udbredt enighed om, at byens boligmæssige udbygning bør være afbalanceret, og der ønskes ikke tiltrukket yderligere erhvervsbyggeri til byen.

En enkelt familie udtrykker ønske om, at der bygges et plejecenter i byen.

En borger foreslår, at busruten "Vamdrup – Lunderskov – Jordrup – Egtved" ændres til "Vamdrup – Lunderskov – Jordrup – V. Nebel – Almind". Dette for at forbedre børns og unge beboeres muligheder for at lade sig transportere med kollektiv trafik.

Dette hæfte er udarbejdet af Vester Nebel Udviklingsgruppe for at tilkendegive, hvorledes borgerne mener, at landsbylivet og landsbymiljøet bedst kan styrkes og udvikle sig, samt hvordan landskab og bygningsværdier bør beskyttes.

Det er Udviklingsgruppens håb, at hæftet vil blive et nyttigt værktøj for borgere, virksomheder, foreninger og kommune i arbejdet med at udvikle Vester Nebel og omegn som et initiativrigt og inspirerende sted at bo i mange år frem.

Kontaktperson:

Karsten Barfoed
Elme Allé 3
Vester Nebel
6040 Egtved

Tlf. 75 55 42 41

E-mail: kabar@profibermail.dk

